

MAGAZINE MUNICIPAL JUIN 2024

# Fouesnant *mag'*

WWW.VILLE-FOUESNANT.FR



18 | DOSSIER

Fouesnant  
les Glénan

## La politique enfance jeunesse

8

VISIONS CROISÉES  
Armel Le Cléac'h  
et Charles Caudrelier

16

PORTRAIT  
Yann Le Goff

24

POLITIQUE CULTURELLE  
Cinéma : la politique  
culturelle fouesnantaise  
en pleine évolution

- 4** Projets
- 6** Arkéa Ultim Challenge
- 8** Visions croisées  
Armel Le Cléac'h  
et Charles Caudrelier
- 10** Vie quotidienne
- 16** Portrait  
Yann Le Goff
- 18** Dossier  
La politique  
enfance jeunesse
- 22** Visions croisées  
Famille Goenvic
- 24** Politique culturelle
- 26** Éclairage
- 27** Environnement
- 28** Voyage dans le temps
- 30** CCPF
- 31** Tribunes



### Mairie de Fouesnant-les Glénan

Place du Général  
de Gaulle  
Tél. 02 98 51 62 62

#### Horaires

du lundi au vendredi  
de 8h30 à 12h  
et de 13h30 à 17h  
et le samedi de 9h à 12h.

ville-fouesnant.fr  
contact@ville-fouesnant.fr



Fouesnant Magazine, une revue d'information  
éditée par la Ville de Fouesnant-les Glénan.  
Place du Général de Gaulle  
B.P. 5 - 29170  
Fouesnant-les Glénan  
Tél. 02 98 51 62 62

Directeur de la publication :  
Roger Le Goff.

Rédaction : Hélène Berre,  
Peggy Hemon, Inès Guirriec,  
Cécile Tabarly, Liliane Coquil,  
Antoine Grenapin.

Conception et réalisation :  
K unique, agence de communication

Routage : OCEA Routage.

Distribution : Mediapost.

Tirage : 9000 exemplaires.

Crédit photos : Alexis Courcoux,  
Vincent Olivaud, Jean-Lou Caril,  
Jean-Philippe Guivarch,  
Guillaume Prié, Ville de Fouesnant, CCPF,  
Hélène Berre, Drone Focus, Fly HD,  
T. Poriel, Atelier du Pont, Tenerif Top Training,  
La SAMM, Istockphoto.

Dépôt légal : septembre 2018.

Si vous ne recevez pas le magazine de votre ville,  
vous pouvez contacter le service communication  
de la mairie de Fouesnant-les Glénan.

Des exemplaires de ce magazine sont à votre  
disposition à la mairie, à l'Office Municipal de  
Tourisme et à l'Archipel.

**Notre magazine  
est éco-responsable**



La saison estivale qui débute nous promet une fois de plus un programme d'une grande richesse et diversifié. Les concerts, les spectacles, les fêtes traditionnelles, les soupers du pêcheur rythment l'été grâce à l'investissement des associations fouesnantaises. Je tiens à remercier tous les bénévoles qui offrent ces temps de convivialité et d'échanges! La commune est fière de cet engagement et soutient les initiatives qui visent à animer la vie locale et à créer du lien.

Notre équipe a la volonté de favoriser les projets qui œuvrent dans le sens du partage et de l'intergénérationnel. Vous trouverez dans les pages qui suivent une présentation du projet de cinéma qui verra le jour à Maner Ker Elo. Un équipement culturel qui se veut avant tout un lieu de rencontre pour tous et qui dynamisera l'économie locale.

Le projet de réhabilitation du bâtiment de l'Agrocampus de Beg-Meil vous est également présenté. Il s'agit d'un projet privé, porté par des acteurs locaux, auquel la Ville apporte son soutien et qui contribuera à renforcer l'attractivité du territoire et à sauvegarder le patrimoine Beg-Meillois.

Enfin, au cœur du magazine nous avons choisi de présenter les actions liées à la jeunesse, qui est au centre de nos préoccupations, et les moyens mis en place par la commune pour l'accompagnement des jeunes, de la maternelle au lycée.

Je vous souhaite une bonne lecture.

Bel été à tous !

**Roger Le Goff,**  
Maire de Fouesnant-les Glénan

# La renaissance du Grand Hôtel de Beg-Meil

Le 28 août 2023, la Ville de Fouesnant signait la promesse de vente de l'Agrocampus et des terrains adjacents à la société Keranoh, créée par deux Beg-Mellois avec le soutien d'investisseurs passionnés. Le permis de construire vient d'être délivré, l'occasion de faire le point avec les initiateurs du projet, Bruno Gosset et Arielle Polaillon.



© Atelier du Pont : vue d'artiste  
Végétation non conforme à la réalité

“  
MARINS, SPORTIFS, ÉCRIVAINS,  
LECTEURS, RANDONNEURS...  
NOUS VOULONS ATTIRER À BEG-MEIL  
UNE CLIENTÈLE DE PASSIONNÉS,  
ÉTÉ COMME HIVER



## Le projet architectural est désormais public. Quel était votre but, retrouver le Grand Hôtel d'autrefois ?

En partie oui. En remontant de la cale ou depuis le centre de Beg-Meil, on retrouvera l'hôtel presque comme il était depuis les années 1920 jusque dans les années 70. Les architectes (Atelier du Pont à Paris, DDL à Lorient) ont réussi à concevoir un hôtel parfaitement moderne tout en conservant les bâtiments d'origine, et en limitant le bâtiment d'extension. C'était un vrai défi.

## On retrouve l'ancienne salle à manger...

En tout cas son volume. Ainsi que la terrasse, qui redescend d'un niveau, avec un escalier comme autrefois menant directement vers le jardin public. Les bâtiments s'étaient refermés sur eux-mêmes ; ils seront à nouveau ouverts sur leur environnement. Nous ne modifions pas la maison Parker, qui sera entièrement restaurée, avec une terrasse donnant sur le bourg. L'agence d'architecture a épuré la silhouette des bâtiments, qui seront plus discrets vus de la mer. Un toit à la Mansart avait été ajouté dans l'entre-deux-guerres au bâtiment central, qui était devenu plus élevé que le pignon. Les architectes l'ont rabaisé et reculé, ce qui a pour effet de l'estomper tout en redonnant son importance au pignon historique.

## Et sur le plan environnemental ?

La réhabilitation des bâtiments existants plutôt que la démolition, ainsi que l'utilisation du bois pour l'extension, permettent de réduire l'empreinte carbone du projet. Sur le volet énergétique, nous privilégions des solutions simples et durables sans négliger le confort, avec des volets à l'ancienne, pas de climatisation dans les chambres, des terrasses abritées. La gestion de la ressource en eau et la surveillance des consommations sont intégrées à la conception du projet. Par ailleurs l'ancien Agrocampus disposait d'une canalisation de pompage d'eau de mer : nous menons actuellement une étude de faisabilité et cherchons des aides pour une installation de thalassothérapie, qui permettrait de chauffer l'hiver et de rafraîchir les parties communes l'été sans recours aux énergies fossiles.

## Comment est né ce projet ?

La Ville avait initié il y a plusieurs années une réflexion sur le centre de Beg-Meil et souhaitait que se développe un hôtel à cet endroit, ouvert toute l'année pour dynamiser la station. L'enjeu est également de retrouver pour le quartier de la Cale une vie et un charme qui ont un peu disparu au fil des années. Nous avons pensé que la meilleure réponse à donner était de s'appuyer sur nos sources de fierté : la course au large, avec nos grands skippers, l'école des Glénans ; et la littérature, puisque Proust a fait ses premiers pas d'écrivain au Grand Hôtel.

## D'où votre volonté de proposer « plus qu'un hôtel » ?

La question la plus importante à laquelle nous avons à répondre est : comment faire vivre l'hôtel toute l'année ? Comment faire venir les gens à Beg-Meil hors saison et qu'ils y soient heureux, qu'il pleuve ou qu'il vente ? Toute l'architecture a été conçue en fonction de cet objectif : offrir un hôtel chaleureux en toutes saisons. Mais surtout, nous assurerons une véritable programmation tout au long de l'année. Ce qu'un hôtel ne fait pas en général. Nous visons une clientèle de passionnés auxquels nous offrirons des expériences magiques, sans équivalent ailleurs. L'hiver, le Grand Hôtel sera le meilleur endroit en Bretagne pour lire, se ressourcer, et partager du temps avec des auteurs en résidence. En avant et en après-saison le meilleur endroit pour naviguer, plonger, pêcher, surfer... Entre amoureux de la mer.

## Beg-Meil manquait d'hôtels ?

Il y en a eu jusqu'à dix ! Aujourd'hui il n'y a plus que l'Hôtel de la Cale, animé en saison par Didier et Marine, les propriétaires. Nous souhaitons que l'hôtellerie se développe à nouveau, à Beg-Meil comme dans le Finistère sud, qui avait pris beaucoup de retard par rapport aux autres régions de Bretagne. Notre but est de devenir l'hôtel de référence en Cornouaille.

## Un hôtel ouvert toute l'année

### SERVICES

66 chambres - Restaurant - Bar  
Spa - Bibliothèque

### VACANCES ET WEEK-ENDS

Clientèle familiale

### HORS SAISON

Expériences sportives  
Séjours culturels  
Séminaires

### OUVERTURE PRÉVISIONNELLE

2027

### PORTEURS DE PROJET

Bruno Gosset et Arielle Polaillon  
Contact : info@keranoh.com

UN PROJET LARGEMENT Tourné  
VERS LA VOILE, D'ORES ET DÉJÀ  
SOUTENU PAR LES PLUS GRANDS  
NAVIGATEURS : ARMEL LE CLÉAC'H,  
CHARLES CAUDRELIER,  
FRANÇOIS GABART... ”

# Charles Caudrelier l'irrésistible

«L'enfant du pays» a bien grandi. Il est le visage incontournable de la course au large, celui pour qui rien ne résiste. Lui qui avait déjà remporté trois Transat Jacques Vabre, deux The Ocean Race et une Route du Rhum s'est offert le premier tour du monde en solitaire et en Ultime, l'Arkéa Ultim Challenge. C'est le sacre d'un géant à la tête bien faite qui a toujours gardé l'humilité d'ici.



Au petit matin, le 7 janvier dernier, Charles Caudrelier n'a pas beaucoup dormi. Les fêtards brestois l'ont réveillé au cœur de la nuit et puis il y a ce départ à assurer. C'est l'heure de l'Arkéa Ultim Challenge, première course autour du monde en solitaire et sans escale. Lui dit «croire en sa bonne étoile». Charles a le bateau le plus fiable, mis à l'eau en 2017 et qui a déjà tout remporté. Il a vécu son lot de galères aussi - la dernière Transat Jacques Vabre l'a démontré (avarie de système de barre, foil endommagé) - et se présente pour ce nouveau défi avec le costume de favori.

La suite, c'est un récit de 50 jours en haute mer. Il y a eu les premières dépressions et le trou dans le cockpit, la descente de l'Atlantique au coude-à-coude avec Tom Laperche avant l'abandon de ce dernier, l'océan Indien avalé à vitesse grand V, la prudence et l'attente avant de franchir le mythique Cap Horn, la résistance à faire face au chaos dans la remontée de l'Atlantique Sud... La suite est tout aussi éprouvante parce qu'il y a la pression constante de ne pas casser, cette foutue «épée de Damoclès» qui n'en finit plus d'irriter. «Je n'ai qu'une peur, c'est que ça s'arrête», admet Charles à ce moment-là.

“  
MA TENSION  
EST UN PEU  
PLUS BASSE QUE  
D'HABITUDE

Alors, quand une énième dépression balaie les côtes bretonnes, il préfère s'abriter aux Açores. Une escale pour souffler, bricoler, faire le plein de repos, manger un steak-frites chez des amis de Samantha Davies. C'est la récompense d'une circonvolution rondement menée, une réussite si éclatante qu'elle lui permet de se reposer pour réussir l'arrivée. Le dénouement est majestueux : Edmond de Rothschild qui fend les flots au lever du soleil, moment d'apesanteur après cinquante jours de dur labeur.

Les retrouvailles avec les proches sont émouvantes, la fête avec l'équipe chaude et enjouée et ses mots aux médias disent la portée de sa victoire, cette impression d'avoir été en mission et de n'avoir pas failli. «Ma tension est un peu plus basse que d'habitude, je crois que mon corps a vécu quelque chose», confie-t-il après la visite médicale de rigueur. Surtout, Charles se réjouit de pouvoir partir en vacances dans la foulée, comme il l'avait promis à ses enfants. Elle est peut-être là sa plus grande victoire : être à la fois un marin accompli, un jeune cinquantenaire apaisé et un père comblé. Il a ensuite repris son quotidien, débuté la construction d'un nouvel Ultime avec Gitana et continuer, ainsi, à écrire sa belle histoire avec la course au large.

# Armel Le Cléac'h, une sacrée leçon de résistance

Au terme de 56 jours et 8 heures de course, de deux escales, d'un paquet de galères et d'une sacrée dose d'abnégation, Armel Le Cléac'h, 4<sup>e</sup>, est allé au bout. De la course et de lui-même surtout.



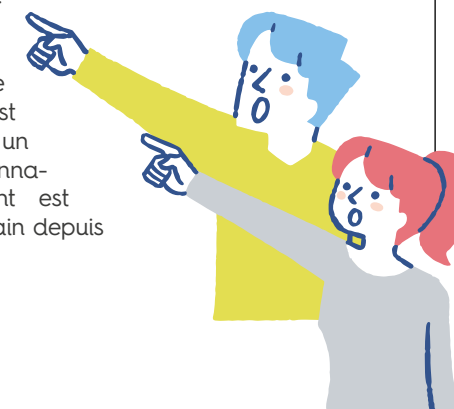
Aucun marin ne sait à l'avance ce qui l'attend au large. Surtout ceux qui s'emploient le plus, qui doutent, qui cassent, qui résistent, qui tiennent bon même contre l'entendement. Armel Le Cléac'h a fait partie de ceux-là et le marin de 46 ans sait que ça fait partie de sa discipline, qu'on peut souffrir jusqu'à ne plus en pouvoir et que rien ne peut leur être épargné. Le skipper de Banque Populaire se présentait à cette grande première avec des ambitions légitimes. Il a disputé trois Vendée Globe, en détient d'ailleurs toujours le record (74 jours) et a remporté l'automne précédent la Transat Jacques-Vabre. Cela fait trois ans déjà qu'il développe son bateau, Banque Populaire XI.

Pourtant en mer, rien n'a été facile. Après quelques jours à lutter en tête de course, il a été victime de la casse du système hydraulique qui l'a obligé à s'arrêter à Recife (Brésil). À son retour en mer, il a dû contourner l'anticyclone de Sainte-Hélène, rallongeant grandement son parcours. Plus loin, les conditions dantesques dans le Pacifique l'ont forcé à contourner la Nouvelle-Zélande par le Nord, du jamais-vu dans un tour du monde. La suite, c'est un nouvel arrêt à Recife après la casse d'un safran et de la dérive centrale.

À chaque fois, son équipe est là, réussissant la prouesse de réparer en moins de 48 heures, un exploit technique en soi que peu de structures en course au large sont capables de réaliser. De retour en mer, nouvelle frayeur : une énorme voie d'eau s'engouffre dans la coque centrale. Il lui faut plus de dix heures pour boucher le trou, poncer, mettre du carbone et de la colle. «Là, j'ai vraiment eu peur», sourit Armel après coup.

«Je suis un peu à bout, confiait-il à l'arrivée. Il n'y a pas eu de répit, j'ai eu le sentiment que tout s'est enchaîné dans le mauvais sens». Il termine pourtant sur le podium de cette première édition de l'Arkéa Ultim Challenge et se projette déjà sur un nouveau challenge : transporter à bord de son trimaran la Flamme Olympique de Paris 2024 de Brest à Pointe-Pitre avec un équipage de personnalités. L'embarquement est prévu le 7 juin prochain depuis le Finistère !

“  
IL N'Y A PAS  
EU DE RÉPIT



“

C'EST BEAUCOUP  
PLUS INTENSE  
DE MENER  
CES BATEAUX



Armel Le Cléac'h

## Une aventure intense, exigeante, incroyable

À l'issue de leurs arrivées respectives, au petit matin pour Charles Caudrelier, en milieu de nuit pour Armel Le Cléac'h, les deux skippers ont pris le temps de revenir sur leurs aventures respectives. Ils racontent les sentiments après avoir franchi la ligne, la joie du dénouement, le précieux travail d'équipe et la grandeur du défi réalisé.

### Comment qualifiez-vous votre tour du monde ?

CHARLES CAUDRELIER – C'était intense, même si c'était un peu plus long qu'imaginé. J'avais embarqué 47 jours de nourriture, j'arrive en 50 jours. J'aurais pu arriver un peu plus tôt en forçant le destin, mais j'ai été assez conservateur. Il ne faut pas oublier que c'était une course, pas un record. Il s'agit d'une aventure incroyable. J'ai rejoint l'équipe en 2019, et faire cette course, c'était mon rêve. J'avais envie de saisir cette opportunité et d'aller au bout.

ARMEL LE CLÉAC'H – Ça a été un tour très compliqué pour moi. Ça a commencé avec la première grosse avarie que j'ai eue dans le premier front, puis ça s'est enchaîné, avec des galères météo et techniques. À chaque fois qu'on pensait entrevoir une porte s'ouvrir, elle se refermait, soit parce que la météo n'était pas bonne, soit parce qu'il y avait de la casse. Je pense notamment au safran (arraché du bateau dans un contact avec une bille de bois, ndr) quand on remontait le long de l'Argentine. En repartant de Rio, on pensait terminer le tour du monde, pas tranquillement, mais «safe», mais il y a eu cette galère assez lourde avec cette voie d'eau qui a posé pas mal de soucis ces derniers jours.

### Comment vous êtes-vous senti à l'issue de cette course ?

C.C. – Pendant la course, je me suis senti solide, jamais fatigué. J'ai eu des galères aussi, des moments de doute, des heures de bricolage... J'ai failli ne pas prendre le départ à cause de soucis personnels et c'est à ce moment que je me suis rendu compte à quel point je voulais

être au départ, à quel point je voulais faire cette course. Il a fallu de la réussite pour en arriver là mais je crois que c'est mérité.

A.L.C. – J'étais un peu usé, ça a été un peu dur à vivre. Il n'y a pas eu de répit. J'ai le sentiment que tout s'est enchaîné dans le mauvais sens. Il n'y a jamais eu d'opportunité de profiter de ce tour du monde. Il a été riche en aventures, ce n'est pas rien de faire le tour du monde en Ultim, mais ça a été compliqué. Dès qu'il y a une galère technique, dès que la météo n'est pas au rendez-vous, il faut trouver d'autres chemins. Ça pèse un peu sur le mental parce que j'étais venu jouer pour la gagne. Après, j'ai toujours gardé la motivation d'aller au bout pour l'équipe et pour le bateau.

### Justement, au-delà de vos prestations individuelles, il y a aussi un sacré travail collectif, avant pour fiabiliser les bateaux et pendant avec le routage et les escales...

C.C. – J'étais très fier pour l'équipe. Je viens au hangar tous les jours, je connais le bateau par cœur, je suis celui qui a fait le plus de milles à bord. Cette victoire, c'est un succès d'équipe.

A.L.C. – J'ai eu la chance de bénéficier de l'aide précieuse des membres du Team tout au long de ce tour du monde. Lors des deux escales, ils ont tout mis en place pour que je puisse repartir le plus vite possible. Être allé au bout, parvenir à se relever à chaque fois, c'est incroyable, c'est une petite victoire vu ce qu'on a traversé.

### Qu'est-ce qui ont fait les spécificités de ce tour du monde en Ultim, à bord de ces multicoques de géant ?

A.L.C. – C'est beaucoup plus intense de mener ces bateaux car tout est démultiplié : la vitesse, la gestion des manœuvres, le plan technique aussi. Sur un Vendée Globe, il y a parfois des moments de pause alors que là ce n'est pas le cas. Ce qui use vraiment, c'est de faire des journées à 700 milles à 35 nœuds de moyenne. Ça tire sur l'organisme, le mental. C'est un défi extrême, le plus difficile de la course au large.

C.C. – Ce qui est difficile aussi, c'est qu'il y a des choses sur lesquelles on n'a aucun contrôle à l'instar des chocs que l'on peut subir et qui ont conduit cinq skippers à s'arrêter. Après, on a encore une marge de progression. Même quand j'étais à fond, je n'étais qu'à 80, 85% des polaires (des vitesses théoriques du bateau). Ça montre qu'il y a encore plein de détails qu'on peut optimiser, ce qui sera intéressant à l'avenir.



Charles Caudrelier



ENVIRONNEMENT



## Élagage : quelles sont les règles à respecter ?

La tempête *Ciaran* a durement touché la Bretagne dans la nuit du 1<sup>er</sup> au 2 novembre 2023. Les dégâts ont été d'une ampleur jamais connue sur l'ensemble des infrastructures fouesnantaïses, en raison de nombreux arbres et branches tombés sur les chaussées, bâtiments et maisons. Comment doit-on élaguer dans son jardin ? Certaines règles sont à respecter, et impliquent la responsabilité des propriétaires des terrains. Vous retrouverez ci-dessous l'essentiel de la réglementation.

### Distances de plantation

Quand vous plantez un arbre, si sa hauteur excède 2 mètres, vous devez respecter une distance minimale de 2 mètres entre son axe et la limite qui sépare votre propriété de celle du voisin. Si sa hauteur est inférieure, la distance minimale est de 0,50 mètre.

Si vos plantations ne respectent pas ces distances, vous devrez prendre les mesures nécessaires pour vous y conformer, en élaguant l'arbre ou en l'abattant.

S'il existe un mur de séparation, chaque propriétaire peut planter des arbres, arbustes et arbrisseaux sans respecter de distance, à condition que ses végétaux n'en dépassent pas le sommet.

### Les bénéfices d'un élagage régulier

Tout propriétaire doit élaguer ses arbres et tailler ses haies avant que cela ne gêne le voisinage pour :

- favoriser une bonne santé des arbres et préserver leurs qualités, leur esthétique et un confort de récolte ;
- limiter le ramassage des feuilles ;
- prévenir la chute des branches.

### Près de lignes électriques

Si un de vos arbres est proche d'une ligne à haute tension ou de tout autre équipement électrique ou de télécom, il est de votre responsabilité d'intervenir dans les situations où :

- votre arbre se situe sur votre propriété et empiète sur le domaine public où est placée la ligne électrique ;
- vous avez planté un arbre après l'installation de la ligne électrique.

**Si un arbre ou une branche menace une ligne, ne vous approchez pas et prévenez Enedis/Orange.**



COMMUNICATION

## Magazine municipal : nouvelle maquette, nouvelle distribution !

En cette année 2024, votre magazine évolue ! Ce numéro vous permet de découvrir une nouvelle mise en page, une nouvelle charte graphique, de nouvelles rubriques. La nouvelle maquette est aérée et dynamique, avec la volonté d'apporter une communication plus actuelle aux habitants.

Le mode de distribution évolue, afin de mieux cibler la demande et d'être au plus proche des habitants. Mais également pour des raisons économiques et écologiques ; en effet, la production du magazine génère des émissions de CO<sub>2</sub>, et il est indispensable de les réduire. Jusqu'à présent, la mairie expédiait un magazine à chaque foyer. Désormais, elle le fera à ceux qui en font la demande ; cela permettra d'imprimer la quantité d'exemplaires en fonction du nombre de personnes qui souhaitent recevoir le magazine à domicile.

Par ailleurs, la Ville dispose de différents points de diffusion du magazine : vous pourrez donc le

retrouver dans vos commerces, à la mairie ainsi qu'à l'Archipel.

Le magazine est également disponible en version numérique sur le site internet de la Ville.

Si vous souhaitez le recevoir directement dans votre boîte aux lettres, c'est possible ! Pour cela, remplissez le formulaire ci-dessous, déposez-le directement à l'accueil de la mairie, ou envoyez-le :

- ✉ **Par courrier :**  
Place du Général de Gaulle, 29170 Fouesnant
- @ **Par mail :** [communication@ville-fouesnant.fr](mailto:communication@ville-fouesnant.fr)



## Formulaire

Nom ..... Prénom .....

Adresse complète .....

Code postal **29170** ville **Fouesnant**

Je souhaite recevoir le magazine municipal en boîte aux lettres. J'accepte que mes données soient utilisées uniquement dans le cadre de la distribution du magazine de Fouesnant-les Glénan.



SÉCURITÉ

## Sécurité routière : accompagner l'évolution des modes de déplacement

La ville de Fouesnant a nommé en 2020 un conseiller municipal délégué à la sécurité routière, Paul de Montecler. En effet, si la Ville mène depuis plusieurs années des travaux sur l'espace routier de la commune (nouveaux aménagements de carrefours, nouvelles signalétiques, amélioration des voiries, etc.), qui visent à sécuriser les usagers, ce volet technique doit s'accompagner d'actions de prévention et de sensibilisation.

### Succès de l'atelier dédié aux seniors en mars dernier

Le 30 mars dernier, un atelier a été organisé à l'Espace Kérourgué, initié par deux anciens professionnels de la route, Joël Spitz (ancien formateur de conduite Poids lourds et transporteur de personnes et marchandises) et Jean-René Nédélec (ancien directeur d'auto-école). Celui-ci a rassemblé plus de 80 personnes.

Ciblé sur les seniors, ce dernier était destiné aux «vieux permis», après 30 ans de conduite, une petite révision est bienvenue ! «La circulation s'est complexifiée et l'objectif : reprendre tout ce qui est nouveau et rappeler les règles de circulation, rassurer, car le permis est indispensable en secteur rural, et il faut limiter l'isolement» indique Joël Spitz.



Les collectivités ont un rôle à jouer en matière de sécurité routière mais c'est aussi une affaire individuelle. Des actions de prévention sont menées durant l'année auprès de différents publics. «Le trafic routier a été multiplié par 6 en 50 ans, et parallèlement on a vu se développer ces dernières années de nouveaux modes de déplacements\*» signale Paul de Montecler. «Il est absolument nécessaire d'accompagner cette évolution».

Chaque année en septembre la commune soutient une journée de sensibilisation organisée par l'Auto-école de Cornouaille avec des ateliers qui permettent d'expérimenter des situations telles que la perte d'adhérence, l'alcool au volant. Elle se destine tant aux conducteurs aguerris qu'aux jeunes ou futurs conducteurs.

La ville de Fouesnant organise également des ateliers de prévention à destination des seniors. Un atelier a été réalisé en 2023. «Il faut noter que la responsabilité des seniors est engagée dans 66% des accidents\*. Les jeunes payent un lourd tribut, mais les plus de 65 ans aussi, il est donc important de proposer de l'accompagnement spécifique». Le 30 mars dernier un atelier dédié aux seniors a été organisé et d'autres initiatives seront proposées durant l'année.

\*Chiffres de la prévention routière



RÉNOVATION

## Espace Kérourgué : un lieu agréable et équipé!

Les travaux de rénovation du pôle associatif de Kérourgué, qui ont commencé en février 2023, sont terminés.

La priorité était de réduire la consommation énergétique et d'être aux normes handicap. Les fenêtres ont été remplacées. La toiture et la charpente ont été modifiées. L'isolation a été refaite, ainsi que la plomberie, les sols et les peintures.

Lors de l'inauguration du pôle le samedi 16 mars, les associations ont découvert les nouveaux locaux et le matériel performant mis en place par la ville dans les différentes salles du bâtiment : grand écran, projecteur, enceintes, etc.

Un ascenseur permet désormais aux personnes à mobilité réduite d'accéder à la grande salle de

l'étage. Le bâtiment est composé de trois salles au rez-de-chaussée, dont deux grandes. À chaque niveau, on trouve des sanitaires, des bureaux et des espaces de rangement. Le bâtiment dispose au total de six salles de réunion. Le pôle associatif accueille également certaines activités du Conservatoire de l'Archipel.

Une dizaine d'associations utilisent régulièrement les espaces. Toutes les associations de la ville peuvent bénéficier des salles pour leurs assemblées générales ou leurs réunions.

Les équipements ont été réalisés avec l'aide du Département, de la Région et de l'État. Le coût total de la rénovation s'élève à 833000€ TTC.

RÉNOVATION

## Un Office de tourisme plus accueillant et fonctionnel!

Avec l'arrivée du printemps, l'espace d'accueil et d'information de l'Office de tourisme se pare des couleurs de l'océan ! Entièrement rénové durant la saison hivernale, l'objectif est d'offrir aux vacanciers tout comme aux Fouesnantais un lieu accueillant et convivial où il fait bon flâner pour découvrir la richesse des sites naturels, des activités touristiques et des animations de la station.

L'aménagement intérieur a été pensé pour faciliter l'information des visiteurs : des banques d'accueil dissociées pour des conseils personnalisés et éclairés, un espace salon avec grand écran immersif pour susciter l'envie de parcourir le territoire, un écran tactile qui regroupe toutes les offres disponibles par thèmes. Les enfants pourront également profiter d'un espace dédié.

Afin d'avoir accès aux informations 24h/24, un écran tactile «vitrine» est consultable de l'extérieur du bâtiment.



# Évolution de la fiscalité locale : décryptage

Il n'est pas toujours facile de décrypter son avis d'imposition relatif à la fiscalité locale. Voici des indications pour mieux comprendre le fonctionnement des taxes d'habitation et foncière, et notamment leur mode de calcul.

La fiscalité locale est applicable aux contribuables fousnantais (hors entreprises). Elle repose sur 3 taxes :



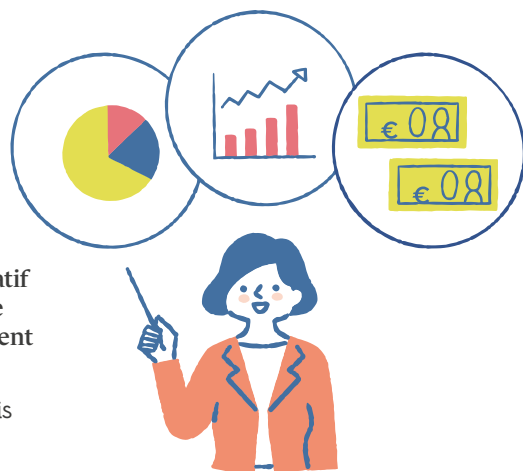
**La taxe d'habitation**, qui ne concerne désormais plus que les propriétaires de résidences secondaires (THRS).



**La taxe foncière sur le non bâti (TFNB).**



**La taxe foncière sur le bâti (TFB).**



## Qu'est-ce que la valeur locative ?

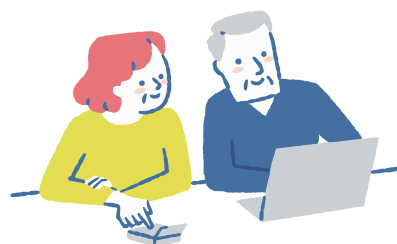
La valeur locative est issue des bases de 1970 actualisées chaque année (dans l'attente d'une réforme annoncée en 2026).

La revalorisation des bases est adossée à l'évolution de l'indice des prix à la consommation harmonisé (IPCH), indicateur qui reflète l'inflation.

La valeur locative N progresse au même rythme que l'indice des prix à la consommation harmonisés (IPCH), entre novembre N-2 et novembre N-1, traduisant ainsi un décalage d'un an.

Exemple :

$$\text{Valeur locative 2023} = \text{Valeur locative 2022} \times (\text{IPCH novembre 2022} - \text{IPCH novembre 2021})$$

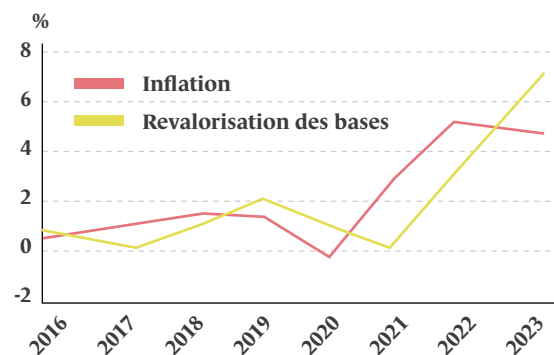


Ainsi, même à taux d'imposition identique, le contribuable voit sa taxe foncière évoluer selon l'IPCH.

Les charges de la Ville sont également impactées par l'inflation. Cette évolution permet ainsi à la Ville de maintenir son niveau d'autofinancement grâce à l'évolution de ses recettes fiscales sans avoir à augmenter le taux des taxes qui serait voté par le conseil municipal.

Les données ci-dessous montrent que l'IPCH suit globalement l'inflation (écart de 0,12% en moyenne sur les 8 dernières années). Pour 2024, l'évolution prévisionnelle de l'IPCH est de 3,9%, pour une inflation 2023 annoncée à 4,9%.

## Inflation et IPCH



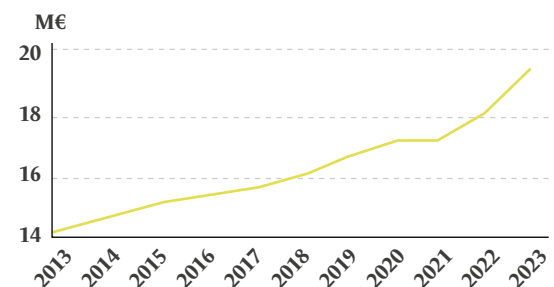
|   | 2016  | 2017 | 2018 | 2019  | 2020  | 2021 | 2022 | 2023 | Moyenne     |
|---|-------|------|------|-------|-------|------|------|------|-------------|
| <b>Inflation</b>                            | 0,61  | 1,19 | 1,59 | 1,46  | -0,02 | 2,75 | 5,2  | 4,8  | <b>2,2</b>  |
| <b>Revalorisation des bases (IPCH)</b>      | 0,9   | 0,4  | 1,2  | 2,2   | 1,2   | 0,2  | 3,4  | 7,1  | <b>2,08</b> |
| <b>Écart inflation</b>                      |       |      |      |       |       |      |      |      |             |
| <b>Taux revalorisation des bases (IPCH)</b> | -0,29 | 0,79 | 0,39 | -0,74 | -1,22 | 2,55 | 1,8  | -2,2 | <b>0,12</b> |

## Qu'est-ce que l'élargissement des bases ?

Les recettes fiscales sont également impactées par l'élargissement des bases, c'est-à-dire par les nouveaux logements éligibles à la taxe sur le foncier bâti.

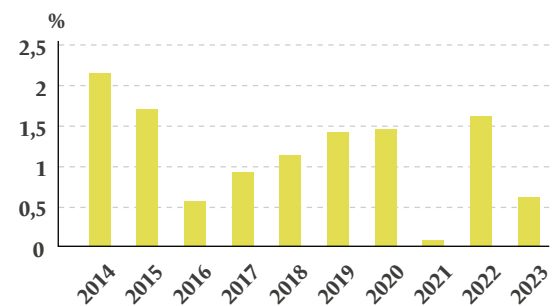
Cette progression physique des bases est de l'ordre de 1,2% par an en moyenne sur les 10 dernières années. Elle devrait poursuivre son évolution, en raison des livraisons prévisionnelles de nouveaux logements sur les années à venir.

## Évolutions bases TF bâti



## Évolution physique des bases TFB

(évolution globale hors IPCH)



## Comment se calcule la taxe foncière sur le bâti ?

La taxe foncière sur le bâti constitue l'essentiel des recettes fiscales de la ville (environ 80%, soit 7,2 millions d'euros sur un total de 9,2 millions d'euros). Elle s'articule sur 3 niveaux :



**La contribution municipale** (part revenant à la ville de Fouesnant)



**La contribution intercommunale** (part revenant à la Communauté de Communes du Pays Fouesnantais)



**Les contributions diverses** (taxes spéciales et taxe Gemapi (Gestion des milieux aquatiques et protection des inondations))

La contribution municipale résulte de l'application du taux de fiscalité (validé chaque année en conseil municipal) à la valeur locative du bien (qui, elle, est revalorisée chaque année par les services de l'État).

## Produit fiscal de la taxe foncière sur le bâti (TFB)

$$\text{Produit fiscal} = \text{Valeur locative} \times \text{Taux de la TFB}$$

Le taux de la TFB a été majoré seulement à deux reprises sur les 10 années passées (en 2015 et 2017, de 2% à chaque fois), suite à la baisse des dotations de l'État afin de maintenir le niveau d'autofinancement\* de la Ville. Ainsi, depuis 2017, les taux de la fiscalité locale sont stables.

## Autres dispositions qui s'appliquent à la taxe sur le foncier bâti

La taxe sur le foncier bâti est susceptible d'être impactée par les dispositions appliquées par la Communauté de Communes du Pays Fouesnantais (CCPF) sur les taux et taxes diverses de type Gemapi.

Exemple :

En synthèse, voici l'évolution enregistrée en 2023 d'une taxe sur le foncier bâti relative à une valeur locative de 2500€, qui fait apparaître une hausse globale de 79€, dont 74€ issus de la revalorisation de la valeur locative décidée par l'État (évolution de l'indice des prix à la consommation harmonisé).

À titre indicatif, le taux appliqué à la taxe sur le foncier bâti par la CCPF est passé en 2023 de 1,5% à 1,95%.

|                                  | Valeur locative | Commune  |         | CCPF     |         | GEMAPI   |         | Total TFB |
|----------------------------------|-----------------|----------|---------|----------|---------|----------|---------|-----------|
|                                  |                 | Taux TFB | TFB (€) | Taux TFB | TFB (€) | Taux TFB | TFB (€) |           |
| 2022                             | 2334            | 37,53%   | 876     | 1,50%    | 35      | 0,484%   | 11      | 922       |
| Taux de revalorisation des bases | 7,10%           |          |         |          |         |          |         |           |
| 2023                             | 2500            | 37,53%   | 938     | 1,95%    | 49      | 0,543%   | 14      | 1001      |
| Écart                            |                 |          | 62      |          | 14      |          | 3       | 79        |

\*L'autofinancement est le solde positif entre les recettes réelles de fonctionnement et les dépenses réelles de fonctionnement. Il permet d'assurer le remboursement de l'annuité de la dette et, pour le surplus, de financer les dépenses d'équipement propres après déduction des subventions d'équipement versées. Il permet d'analyser la santé financière de la collectivité.



# OBJECTIVES OLYMPIQUES

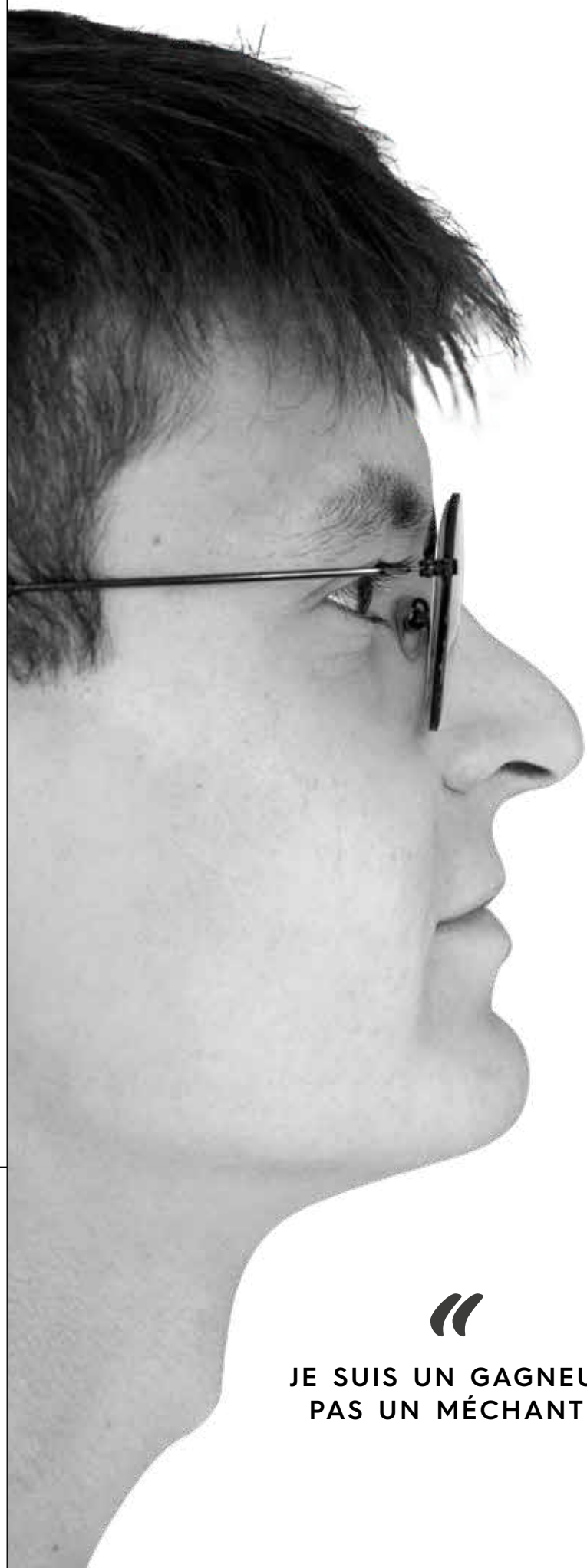
BIO EXPRESS

**2014** : section sportive à Quimper (Brizeux), podiums aux championnats de France, IUT à Brest et Rennes.

**2022** : champion de France universitaire.

**2023** : vice-champion d'Europe U23 (200 m nage libre) et de France Élite (100 m), 2<sup>e</sup> aux relais.

**Juin 2024** : phase de qualification pour les JO.



**JE SUIS UN GAGNEUR,  
PAS UN MÉCHANT !**

## Yann Le Goff, le plaisir de la compétition

Yann Le Goff raconte son parcours et ses podiums de natation avec un naturel presque déconcertant. À tout juste 21 ans, il enchaîne les titres et se prépare pour... les Jeux olympiques, rien de moins !

Il est presque né dans une piscine ! Sa mère (ancienne nageuse) était maître-nageur aux balnéides, son père était aussi ancien nageur et poloïste, ses deux grandes sœurs nagent... alors Yann les suit. «Très tôt, j'étais motivé, d'autant qu'on avait un voilier et tous les étés, on mettait le cap sur les Glénan. Le 1<sup>er</sup> août 2022, je me suis fait plaisir en y allant... à la nage, au départ du Cap-Coz : 22 km en 4h30.»

À l'entendre, la scolarité de Yann se déroule tranquillement... et pourtant en parallèle il s'entraîne, accumule les records de Bretagne.

«En 2022, je suis parti à Rennes terminer mon BUT génie mécanique et productique, et je suis passé à 24 heures hebdomadaires de natation. L'esprit d'équipe au CPB Rennes Natation est top, ça nous aide à repousser nos limites. J'ai pris une année de césure pour me consacrer à la préparation des JO.»

En augmentant sa cadence d'entraînement, il progresse vite, au point d'être sélectionné en équipe de France sur le 200 mètres nage libre. Comme tous les autres, il saura seulement en juin s'il est qualifié pour les JO. «Je vise les relais nage libre. En effet, je suis encore jeune pour l'individuel : j'ai 21 ans, le pic de performance est aux environs de 25 ans, et j'ai commencé "tard" l'entraînement intensif. Mais pourquoi pas faire un super chrono perso !»

Il avoue arriver détendu sur les plots de départ - en tout cas, avec un large sourire («Je suis un gagnateur, pas un méchant !»), parfois le drapeau breton à la main (il aime le show).

Et Fouesnant dans cette belle histoire ? «Je suis très "famille", dès que je peux, je reviens me ressourcer. Ainsi, j'ai un petit rythme et je suis vraiment heureux.» Petit rythme... et grande surprise cet été, Yann ? On vous le souhaite !



Crédit photo : enerife top training

# JEUNESSE



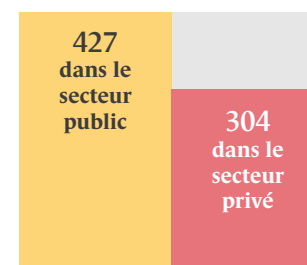
## La politique enfance jeunesse

La société est en constante évolution, la parentalité d'aujourd'hui ne s'exerce pas de la même manière qu'avant et la place de l'enfant a évolué. Les collectivités doivent accompagner cette mutation et la ville de Fouesnant est particulièrement présente sur ce sujet. La politique jeunesse à Fouesnant s'articule ainsi autour de 4 principaux items : prévention, autonomie, citoyenneté et bien manger avec l'objectif d'accompagner les jeunes dans leur construction et leur intégration dans la société.

### ÉCOLE

# 731

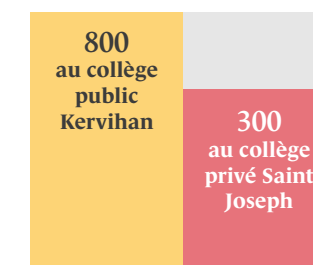
écoliers



### COLLÈGE

# 1415

collégiens



### LYCÉE

# 315

lycéens

au lycée agricole de Bréhoulou



### RESTAURANT

# 110000

repas

servis par an



### LOISIRS

# 80

enfants

accueillis chaque mercredi  
à l'accueil de loisirs



PRÉPARATION DE REPAS

### Autonomie : des activités pour tous les âges de 3 à 17 ans !

Les enfants sont de futurs adultes auprès desquels il est nécessaire d'encourager la prise d'autonomie tout en étant accompagné. La politique de la commune a pour objectif de favoriser cette prise de responsabilité, et permettre l'apprentissage de la vie en groupe, en société. Toute l'année la commune organise des activités pour les enfants chaque mercredi et durant les vacances à l'ALSH (l'accueil de loisirs sans hébergement) de 3 à 11 ans avec des activités : pâtisseries, loisirs créatifs, jeux sportifs, sortie sur l'éstran, sorties vélo ; pique-niques... L'ALSH affiche complet les mercredis et l'été et les équipes d'animateurs et encadrants travaillent pour chaque période sur des thématiques actuelles ayant pour but d'éveiller les enfants à des techniques et des savoirs.

Depuis près de 20 ans la commune propose des camps de 7 à 15 ans. Tous sont complets chaque année. Une dizaine de camps sont proposés. Les activités sont diverses : voile, paddle, accrobranche, équitation, char à voile, kayak... Les camps peuvent se dérouler à Fouesnant, mais aussi plus loin ! Pleyben, Locunolé, et Trémargat... Ayant lieu en camping, ils favorisent la prose d'autonomie, partir de chez soi, participer aux tâches quotidiennes, vivre en communauté... en 2023 ce sont 172 jeunes qui ont pu ainsi partir.

### Restauration : le bien manger et les circuits courts

La ville a ainsi mis en place une stratégie globale autour du bien manger qui va de la qualité de l'accueil des enfants (avec du nouveau mobilier par exemple), à l'équilibre des menus et la qualité des produits servis. Les objectifs sont ainsi d'apprendre aux enfants à bien se nourrir avec des produits sains, leur faire découvrir de nouvelles saveurs, faire connaître



JOURNÉE PRÉVENTION

les produits qui sont servis, leur saisonnalité, et également soutenir l'économie locale et ses producteurs. Le repas est un moment important de la journée pour l'enfant. Un temps de pause pour se nourrir et prendre des forces, oui mais pas seulement ! C'est aussi un moment pour échanger, pour discuter et pour éveiller les papilles ! L'éducation au goût, l'acquisition de bonnes habitudes alimentaires, la qualité et l'équilibre des repas sont des priorités de la municipalité.

Les repas sont confectionnés sur place, avec des produits locaux et/ou issus de l'agriculture raisonnée ou biologique (plus de 75 % des fournisseurs sont Finistériens : la ferme du Vern à Saint-Yvi est par exemple un fournisseur depuis de nombreuses années). Le « Fait maison » est une priorité. Six agents œuvrent chaque jour pour confectionner 700 repas, dès 7h00 du matin. Épluchage, découpes, suivi des recettes, cuisson, l'équipe travaille des produits frais livrés chaque matin. Tout ceci contribue à participer à l'éveil de l'enfant, à son apprentissage des aliments, et ainsi devenir un consommateur adulte responsable.

Malgré l'augmentation du coût des marchandises et de l'énergie, les difficultés d'approvisionnement, la commune fait le choix de ne pas augmenter le prix du repas.

### Prévention : de la grande section au lycée !

La ville de Fouesnant mène depuis plusieurs années des actions auprès des jeunes et met ainsi des moyens en place afin d'accompagner le plus possible les nouvelles générations et donner toutes les opportunités de devenir des adultes épanouis et des citoyens responsables.

Le journées prévention existent depuis 2010 et ciblent les adolescents de 6ème et 5ème des collèges de Saint-Joseph et Kervihan et les secondes de Bréhoulou. Près de 600 jeunes sont ainsi sensibilisés chaque année par les



MÉMORIAL SAINT-MATHIEU

divers ateliers. Addictions aux drogues et à l'alcool, harcèlement, réseaux sociaux, prévention des violences ... les sujets abordés évoluent au fil des années.

En complément de ces actions de prévention menées auprès des adolescents, la ville de Fouesnant a mis en place un projet de sensibilisation dans les écoles primaires et maternelles en partenariat avec l'association Enfance et Partage. La Ville souhaite par des ateliers sensibiliser les plus jeunes, les protéger et leur donner des indications pour leur permettre de solliciter de l'aide dans un contexte social où la violence est de plus en plus présente.

L'association Enfance et Partage est ainsi intervenue dans les écoles de la commune en décembre et janvier auprès des élèves de la grande section au CM2, soit 321 enfants. Les thèmes abordés et la manière de sensibiliser diffèrent évidemment selon les âges : l'autoprotection pour les élèves de Grande section et CP ; les droits, violences, se protéger (identifier les personnes ressources) pour les élèves de CE1 et CE2 et enfin le jeu « En route vers mes droits », (la différence/enfant-famille ...) pour les élèves de CM1 et CM2. Ces interventions ont été très

### INFOS



Enfance et Partage est une association dont la mission est de protéger et défendre les enfants victimes de toutes formes de violences. Reconnu depuis plus de 40 ans pour ses actions, c'est un partenaire agréé « organisme éducatif complémentaire d'enseignement public » par le ministère de l'Éducation Nationale depuis 2007.



ORADOUR



bien accueillies par les enfants, parents, professeurs et professionnels du service enfance et permettent dans certains cas la libération de la parole des enfants.

### Citoyenneté : la transmission des valeurs

La ville œuvre depuis de nombreuses années, à travers la délégation du conseiller défense Joël Chandelier, pour mener des actions visant à transmettre les valeurs essentielles de la citoyenneté, du vivre ensemble et de fraternité auprès des jeunes, et de les sensibiliser sur le sens de l'Histoire et le devoir de mémoire. De nombreuses collaborations sont organisées entre les établissements scolaires et les Armées, en particulier avec la Marine Nationale. Les objectifs sont de transmettre aux jeunes des notions de respect des autres et de soi, les valeurs du vivre ensemble en société, et d'entretenir le lien Armée-Nation avec la jeunesse. Ainsi, très régulièrement, des jeunes collégiens sont guidés sur des lieux de mémoire : Mémorial National des Marins Morts pour la France de la pointe Saint-Mathieu, Oradour, les plages du Débarquement... ou en visite dans des bases militaires, à la découverte des métiers de la Défense et de la notion d'engagement. Chaque année, des classes de collégiens embarquent également sur le Bâtiment École La Panthère, dont la ville est marraine depuis 2011. Depuis 2 ans, la Ville de Fouesnant accueille également des sessions du Service National Universel qui permet à la jeunesse de s'investir dans une cause commune et solidaire.

# Le cidre, une passion de famille

Le cidre à Fouesnant, c'est une tradition... et à Menez Brug, elle est bien vivante ! La passion des Goenvec se transmet de génération en génération. Avec bonheur. Claude, 71 ans, ses enfants, Lénaïg, 38 ans et Stéven, 37 ans, racontent cette aventure chacun à leur manière.



Claude, 71 ans et ses enfants, Lénaïg, 38 ans et Stéven, 37 ans



## Pourquoi avez-vous choisi d'être cidrier ?

**CLAUDE** – En 1989, ayant fait le tour de mon métier de conseiller d'élevage, je rêvais de travailler pour moi. J'avais vu ma grand-mère maternelle produire du cidre, je me suis lancé. Ça s'est rapidement bien développé !

**STÉVEN** – Cela a toujours été une évidence. À trois ans, au lieu de dessiner des bonhommes, je dessinais... des barriques ! Notre père nous emmenait partout avec lui, quelle joie de sauter dans le marc de pommes. J'ai donc préparé un BTS vinicole puis une spécialisation cidricole, j'ai démarré en 2008.

**LÉNAÏG** – Notre enfance a été heureuse, même si je n'aimais pas ramasser les pommes. Je prévoyais d'être institutrice, et puis en 2007, j'ai accepté de dépanner à la cidrerie, pour quelques mois. Cela m'a tellement plu... que je n'ai plus voulu partir !

## Travailler en famille, c'est compliqué ?

**LÉNAÏG** – Non. À la base, bien sûr, il faut une

bonne entente, ce qui est le cas chez nous. On a grandi avec les grands-parents et les cousins, tout le monde habitait le quartier. Cela nous a appris à arrondir les angles pour que tout le monde s'arrange. Notre père, très pédagogue, nous a laissés prendre des initiatives.

**STÉVEN** – Parfois nos avis sont différents. On discute. On trouve toujours un accord !

## À quoi ressemble votre quotidien ?

**CLAUDE** – Je suis en retraite depuis 2013. Je ne m'occupe plus que du jus de pomme... d'aller à la pêche et de me balader avec mes petits-enfants !

**LÉNAÏG** – C'est vrai un travail d'équipe. Je suis souvent au pressoir, dans les papiers. Notre père dépanne à tous les postes, il est très précieux. Pour les livraisons, on s'y met tous.

**STÉVEN** – J'aime être dans la cuverie, au verger, j'y fais les assemblages de variétés, un papier et un crayon à la main. Ce n'est pas une science mais un art. Je n'hésite pas à demander des conseils à mon père. Même si je n'en tiens pas toujours compte !

## Quel est le secret de votre réussite ?

**CLAUDE** – Je n'ai pas comptabilisé mes heures... et Annie, ma femme, nous a bien aidés. Je me suis beaucoup documenté, aujourd'hui encore je continue à apprendre avec plaisir.

**STÉVEN ET LÉNAÏG** – Nous sommes tous les deux un peu maniaques !!! et rigoureux. Nous aimons bien faire tout de suite. Notre salarié, Thierry, est fidèle depuis 1999. En saison, on embauche pour la vente et la récolte.

## De quoi êtes-vous le plus fier ?

**CLAUDE** – De voir que mes enfants font de bons produits. Ils ont eu toute liberté pour décider de leur profession. J'ai plaidé pour « vivre et travailler au pays ». Je suis fier d'avoir créé de l'activité sur le territoire fouesnantais et de leur avoir donné emploi.

**LÉNAÏG** – De la confiance totale que notre père nous a toujours témoignée.

## Quel est votre plus beau souvenir ?

**CLAUDE** – Le prix d'excellence au Concours général agricole de Paris en 2013 et la fonda-

## EN CHIFFRE

### La cidrerie de Menez Brug

Du lambig, du pommeau

**2/3** des pommes produites sur place

**12** hectares de vergers (dont 11,5 sur Fouesnant)

**20** marginales

**20** variétés

**1** boutique sur place, 56 hent Carbon (Beg-Meil)

**1** Appellation d'origine protégée (AOP) cidre de Cornouaille

**95%** de la production vendue dans le Finistère crêperies, restaurants, de plus en plus de magasins de producteurs

**200 000** bouteilles de cidre par an

**50 000** bouteilles de jus de pomme par an

tion du Cidref, Comité cidricole de développement et de recherche fouesnantais et Finistérien.

**STÉVEN** – Le premier cidre dans le hangar neuf, en 2011, dans des conditions de travail idéales.

## Comment voyez-vous l'avenir ?

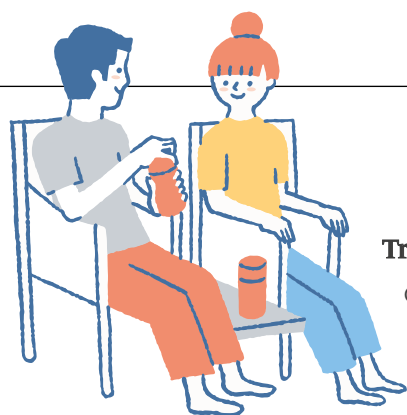
**CLAUDE** – Je suis confiant pour la cidrerie. Mais plus globalement, le monde rural est en voie de disparition.

**STÉVEN** – Nous espérons continuer comme maintenant : ne pas grandir, rester à taille humaine, nous sommes heureux !

**LÉNAÏG** – À Noël, mes enfants ont commencé à tenir la boutique...

# Cinéma : la politique culturelle fouesnantaise en pleine évolution

Depuis la fermeture en 2009 du cinéma l'Armor (qui ne comprenait qu'une seule salle), la majorité municipale a toujours eu la volonté de faire émerger un nouveau projet de cinéma sur la commune. Après des amorces de projets privés en 2012 et 2017, qui n'ont pas été menés à leur terme, la collectivité a fait le choix de porter elle-même ce projet d'implantation. Avec plus de 10 000 habitants, quatre écoles maternelles-primaires, deux collèges et un lycée (soit environ 2 000 élèves) et une attractivité touristique conséquente, Fouesnant-les Glénan est dimensionnée pour investir dans ce type d'équipement.



## Trois enjeux majeurs

Ce projet fédère trois grands enjeux : tout d'abord, élargir la politique culturelle en proposant un nouveau service de proximité aux Fouesnantais

(leur facilitant l'accès à la culture et aux loisirs) ; ensuite, réduire l'impact environnemental (en limitant les déplacements vers d'autres villes) ; et enfin, dynamiser l'économie locale, car cet équipement apportera une visibilité supplémentaire au territoire et constituera un pôle d'attractivité.

## Une programmation diversifiée, adaptée au territoire

La programmation du cinéma représentera la diversité des habitants. En effet, les 3 salles

(1 grande de 240 places, 1 moyenne de 130 places et 1 petite de 80 places) ainsi qu'un rythme soutenu de diffusion (26 séances par semaine sur 52 semaines) permettront de satisfaire les attentes dans tous les domaines : films grand public (60 %) et films classés art et essai (40%). Des films jeune public seront régulièrement projetés (au moins un par semaine).

Fouesnant étant une destination attractive en période estivale, le cinéma sera également force de proposition durant l'été, à un moment où les sorties cinématographiques sont habituellement plus rares.

## Renforcer le lien social en cœur de ville

Ce cinéma sera un outil pour faire vivre le lien social et le renforcer. L'objectif est de créer, sur le site même du cinéma, avant et après les séances, les conditions pour profiter d'un moment le plus agréable possible. Une offre

de petite restauration de qualité et locale sera disponible, ce qui n'est pas le cas dans les cinémas voisins. Elle renforcera l'attractivité et la convivialité du lieu. Autre atout : le cinéma sera situé à Maner Ker Elo, c'est-à-dire à proximité immédiate du centre-ville, avec des chemins piétons et vélos qui y mèneront directement.

## De la médiation pour les scolaires et une attention portée aux publics cibles

Une offre sera faite spécifiquement en direction des écoles, en accueillant des dispositifs nationaux de cinéma scolaire, mais aussi en organisant des séances dédiées (publics scolaires et périscolaires). Un travail de médiation sera engagé avec les différents établissements afin d'évaluer les besoins et attentes, et d'accompagner élèves et enseignants dans la découverte de ces films.

Au-delà du public scolaire, une attention particulière sera portée à différents publics cibles : personnes en situation de handicap, seniors..., et des actions seront menées avec les établissements les accueillant ou les associations concernées.

## Un pôle d'attractivité économique

Ce cinéma constituera également un pôle d'attractivité économique. Il pourra accueillir des événements portés par des acteurs économiques du territoire. Il sera possible d'organiser des séminaires et des congrès.



# Cap Rose de nombreuses actions

Depuis septembre 2022, l'association Cap Rose se mobilise pour la lutte contre le cancer du sein. Elle est composée de 22 bénévoles. Clarisse Morvan, à l'origine de Cap Rose et présidente, est satisfaite des premiers évènements qui se sont déroulés.



Sylvie Guyon, Trésorière,  
Sophie Clément, Secrétaire,  
Clarisse Morvan, Présidente.

## Des évènements bien suivis

Les 14 et 15 octobre 2023, l'association Cap Rose a mis en place une conférence santé prévention, un atelier d'autopalpation et des circuits de marche, de cyclo et de VTT. Près de 1 100 personnes ont participé à l'évènement sportif du dimanche 15 octobre.

Grâce à ce week-end, Cap Rose a pu faire un don de 4 143 € à Entraide Cancer. Ce don permettra de financer un séjour aux Glénan pour des personnes en fin de traitement, des activités physiques comme du qi gong, de l'art-thérapie ainsi que l'achat de matériel ORL. Il permettra également d'accorder des aides d'urgence aux personnes malades démunies.

Cap Rose a obtenu en novembre dernier le trophée Coup de cœur de la Ville lors de la cérémonie des trophées de la vie associative. Un moment fort qui a mis en lumière l'association et illustre l'important soutien de la Ville de Fouesnant.

## Un message : l'intérêt du dépistage

« Nous n'en ferons jamais assez pour informer sur la nécessité du dépistage du cancer du sein, souligne Clarisse Morvan. Il est important de tous nous mobiliser pour faire en sorte que cette maladie régresse, et pour accompagner les associations qui œuvrent au quotidien pour les malades. J'invite tout le monde à nous rejoindre. »

## Pour 2024

Plusieurs évènements sont à inscrire au calendrier de 2024 :

|                     |  |
|---------------------|--|
| Mer.<br>14<br>août  | Compétition de golf pour les licenciés (golf de Cornouaille, la Forêt-Fouesnant).  |
| Sam.<br>14<br>sept. | Repas dansant avec DJ (Iohann Quillec).  |
| Dim.<br>13<br>oct.  | Circuits de marche 5 km, 9 km et 12 km avec un parcours adapté aux familles avec poussettes et aux personnes à mobilité réduite, course à pied, circuits cyclo, dont le parcours Cap Rose, et circuit VTT.<br>Nombreuses animations : espace dépistage avec le Kis (Kemper institut du sein) Entraide cancer, séance d'étirements, DJ, buvette, galettes saucisses et crêpes, et pour clôturer la journée, spectacle à l'Archipel. |



caprose.bzh



ÉNERGIE



## Énergies renouvelables : pour une production plus performante

Consciente des enjeux climatiques, la commune investit depuis de nombreuses années dans l'installation de systèmes de production d'énergies renouvelables. Pour chaque projet engagé, la commune recherche à la fois l'optimisation énergétique et la production d'énergie alternative. Ainsi sur l'île Saint-Nicolas une démarche « 100 % énergies vertes » est en cours depuis plusieurs années. des panneaux photovoltaïques ont été installés sur

les bâtiments communaux en 2019 avec un système de stockage dans des batteries. Les travaux de pose de panneaux photovoltaïques en lieu et place des panneaux existants sous l'éolienne aux Glénan débuté en septembre dernier se sont achevés au printemps. Ces panneaux de dernière génération viennent remplacer les panneaux qui avaient été installés dans les années 2010 et permettront d'augmenter la production solaire de 15 kw/h.

LOCAL

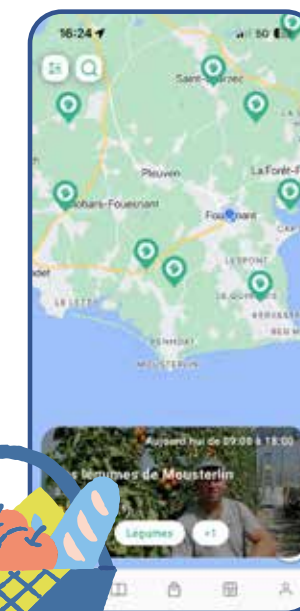
## Partez à la cueillette chez les producteurs fouesnantais !

La ville de Fouesnant, adhérente depuis 2020 à la charte Agriculteurs de Bretagne, contribue à la valorisation du terroir, des producteurs locaux et souhaite ainsi fédérer professionnels et consommateurs autour d'objectifs communs. Manger local, mieux se nourrir, rémunérer correctement le producteur, pouvoir rencontrer et échanger et enfin acheter sans intermédiaire.

Après une exposition réalisée par la Ville mettant en avant les producteurs fouesnantais (pour laquelle l'association Agriculteurs de Bretagne a remis le trophée de la communication à la mairie) un nouvel outil va faciliter la mise en relation entre le client et le producteur.

Il s'agit d'une application nommée « Cueillette » développée par un jeune entrepreneur local, Christophe de Cheffontaines. Le principe est simple : il faut repérer le producteur de son choix, ensuite choisir ses produits, payer en ligne, et ensuite récupérer le panier le jour et l'heure déterminés avec le producteur.

Ce nouvel outil va faciliter cette démarche de consommation locale, et faire connaître encore plus les producteurs de Fouesnant et du Pays Fouesnantais.



Téléchargeable sur

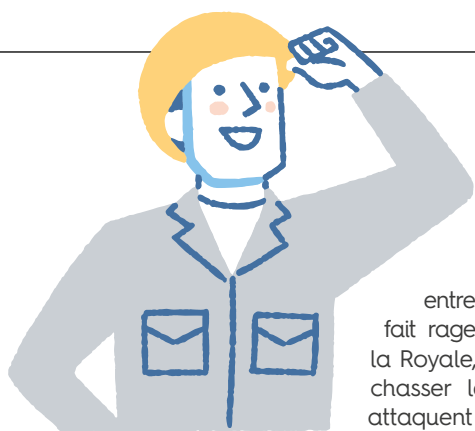


# Patrimoine maritime : le retour des canons de la Vénus

Deux nouvelles pièces vont bientôt rejoindre le patrimoine fouesnantais : des canons, enfouis dans l'archipel des Glénan après un naufrage en 1781. La Ville a décidé de les restaurer et de les mettre en valeur. Cet épisode donne l'occasion d'un passionnant retour dans le temps. Et il mobilise des énergies tous azimuts !



Crédit photo : La SAMM



**P**longeons-nous dans le XVIII<sup>e</sup> siècle. La rivalité entre la France et l'Angleterre fait rage. Notre marine nationale, la Royale, déploie des navires pour chasser les corsaires anglais, qui attaquent au nom du Roi afin de détruire l'économie de l'ennemi.

Un de ces navires, la Vénus, est, le 5 août 1781, poursuivi par une frégate anglaise. Les cartes sont rares... La Vénus s'échoue près des Leuriau, là où aujourd'hui une perche signale les rochers à fleur d'eau.

Le capitaine jette par-dessus bord ses trente-deux canons, entourés de cordes, et son millier de boulets en espérant qu'allégée, elle pourra reprendre la mer... En vain. Hors de question de laisser son bateau aux mains des Anglais ! Il y met donc le feu.

Deux mois plus tard, seize canons d'une tonne ont été repêchés. Puis rien ne se passe jusqu'en 1978, lorsqu'une société de Concarneau, SOS plongée, retrouve le site. Elle remontera dix canons, autorisée par l'État (qui en est pro-

priétaire). Sortis de l'eau, ils s'abîment vite. Un agent communal passionné, Louis Le Sellin, élabore une technique pour les «sauver». Puis cinq d'entre eux sont installés à l'entrée de la ville close et sur le rond-point de Kerviniou.

Mais les canons se détériorent... Il devient urgent de les restaurer à nouveau. En 2023, ils sont confiés à une entreprise spécialisée, Arc Antique, et sont actuellement dans un bain d'acide à Nantes, jusqu'à début 2025.

Pourquoi Fouesnant-les Glénan s'est-elle intéressée à cette affaire ? «Le nom même de la ville suffit pour comprendre que le "retour" sur le territoire a du sens, explique Philippe Bodénès, Fouesnantais, président de la Société d'archéologie et de mémoire maritime (Samm, lire ci-contre). Voilà une douzaine d'années que notre association et la Ville travaillent ensemble sur ce projet.» Pour le concrétiser, la municipalité a signé une convention avec le Département des recherches archéologiques subaquatiques et sous-marines (Drassm, ministère de la Culture) et cofinance la restauration avec Concarneau.

Ainsi, deux canons seront exposés sur des sites emblématiques de Fouesnant. L'un au centre-ville, l'autre sur l'île Cigogne, où un fort édifié en 1755 fait l'objet d'une rénovation de grande ampleur. L'installation pourrait se dérouler à l'été 2025.

Mais auparavant, il faut prévoir des supports (des affûts) pour les canons. Le menuisier des ateliers municipaux vient d'en démarrer une version «bêta» en sapin. Puis de futurs menuisiers du centre de formation des apprentis de Quimper les réaliseront en chêne.

Autre nécessité, recréer les éléments de ferronnerie. Là encore, une collaboration pédagogique exemplaire se met en place : des élèves du bac pro chaudronnerie du lycée Thépot (Quimper) planchent sur le sujet, épaulés par les techniciens fouesnantais.

«Ces partenariats donnent une belle couleur au projet, se réjouit Philippe Bodénès. Que d'étapes franchies les unes après les autres ! De nombreuses actions d'information et de communication sont prévues, pour que tous les Fouesnantais puissent s'approprier cette aventure des canons de la Vénus.»

## À SAVOIR

### La Samm : la force du collectif

La Société d'archéologie et de mémoire maritime (Samm), basée à Fouesnant, a fêté ses 30 ans en août dernier. Cette association d'intérêt général à caractère culturel compte vingt-six archéologues sous-marins amateurs et néanmoins très reconnus dans le milieu professionnel.

Leurs profils sont complémentaires, du docteur en histoire à l'électronicien en passant par le cartographe et les plongeurs certifiés encadrés par le ministère du Travail.

«Notre force réside dans le collectif, indique Philippe Bodénès. Quel plaisir de plonger, d'étudier, de divulguer, de partager ! Notre but est d'utiliser une découverte maritime pour en faire un objet de mémoire. Ce "retour" des canons donne une autre couleur à l'histoire des Glénan : avant d'être la riviera bretonne renommée pour ses eaux si bleues, l'archipel a connu des faits de guerre.»

La société dispose d'autorisations officielles pour effectuer ses recherches, et de matériel de pointe, dont un magnétomètre, la «Rolls» des fonds sous-marins. Elle confie ses documents au Drassm et fonctionne beaucoup en réseau. Sa base de données, unique en France, recense plus de 18000 épaves de Dunkerque à Biarritz.

Le programme de la Samm pour 2024 est chargé, avec cinq opérations d'envergure aux alentours de Sein, Lesconil, Groix et bien sûr des Glénan. Elle prévoit une campagne de prospection en mai, afin de quadriller le plateau où s'est échouée la Vénus. Peut-être trouvera-t-elle d'autres pièces, déplacées par les courants, enfouies sous des champs d'algues...

# 25 nouveaux circuits de balade pour découvrir le Pays Fouesnantais

La Communauté de communes et les 7 communes du territoire se sont mobilisées pour offrir aux habitants du Pays Fouesnantais un véritable trésor : 25 nouveaux circuits pédestres balisés et sécurisés.

Que vous soyez amateur de nature, d'histoire ou simplement à la recherche d'une promenade agréable, vous trouverez forcément un circuit à votre goût parmi ces 25 nouveaux parcours. Avec des longueurs allant de 2,2 à 11,1 km, ils sillonnent les paysages emblématiques du Pays Fouesnantais, à la découverte de ses richesses naturelles et patrimoniales. Chaque circuit est identifiable grâce à un balisage couleur spécifique.

Pour vous aider à choisir votre balade et profiter pleinement de votre découverte du Pays Fouesnantais, deux outils sont à votre disposition. Le coffret «Les carnets du promeneur», disponible en office de tourisme et en mairie, recense l'ensemble des parcours et les décline en quatre thématiques distinctes : à la campagne, en bord de mer, au cœur de nos espaces naturels et autour du patrimoine. Ceux-ci proposent une sélection de coups de cœur, des informations sur la faune et la flore et le descriptif de chaque circuit avec le point de départ et les points d'intérêt.

L'application «balades en Pays Fouesnantais», disponible sur Apple Store et Google Play, complète l'offre du coffret pour vous proposer une expérience encore plus immersive et ludique. Consultable hors connexion 4G, elle est évolutive et pourra bientôt abriter l'offre vélo du territoire.

Alors n'attendez plus, procurez-vous ces outils et embarquez pour une aventure pédestre inédite à la découverte des merveilles du Pays Fouesnantais !

## Être dans l'air du temps

Le mandat d'un élu est le plus beau mandat. Nous sommes des citoyens mandatés par les citoyens pour des actes de proximité afin de mettre en œuvre les projets pour lesquels nous avons été élus, projets construits en étant à l'écoute des besoins du citoyen et en maîtrisant notre budget.

Il nous faut de l'audace, du courage et surtout de l'humilité !

Si certains s'essayaient vainement à l'art de la pamoison tel un paon qui déploie son plumage en éventail, encore faut-il qu'ils sachent regarder plus loin que le bout de leur bec.

Pendant ce temps, à plus de deux tiers du mandat, votre majorité municipale a fait face à de nombreuses crises pour lesquelles elle a su trouver des solutions afin d'accompagner au mieux chacun d'entre vous. Elle affronte maintenant une nouvelle épreuve : une crise civique (l'agressivité qui se fait ressentir est de plus en plus présente...) et de nombreux défis restent à relever, qu'ils soient écologiques, économiques et sociaux.

Notre proximité est un gage d'efficacité et ensemble nous apportons des réponses pour le bien commun, dans le respect de tous. Derrière chaque action que nous portons, il y a des hommes et des femmes qui bâtissent le projet, des hommes et des femmes qui fréquentent les lieux tels que les établissements scolaires, les halles de sports, les vélos routes, le nouvel aménagement de l'office de tourisme afin de mieux répondre à vos attentes, l'espace associatif de Kerourgué, qui s'adapte à chaque besoin des associations, la rénovation de Fort Cigogne pour la sauvegarde et la transmission aux futures générations de notre patrimoine, le cinéma à venir ... Tous apportent de la vie et du lien social. Dans chacun de nos choix, nous agissons pour un territoire plus inclusif où le citoyen peut trouver sa place. Nous sommes soucieux de votre bien-être et nous multiplions les actions et renforçons les dispositifs innovants en s'adressant à toutes les générations.

Merci à vous pour votre confiance. Ensemble nous préservons le bien-vivre fouesnantais.

Bel été à tous.

Fouesnant Passionnément.

## Enfumage ou gestion saine ?

L'endettement de notre ville est une question que nous soulevons régulièrement. La majorité fait le choix de maintenir une dette à plus de 15 millions d'euros, soit 1522 euros par habitant (2022) quand la moyenne des villes de la même strate est de 800 euros. Une partie importante du budget sert donc à rembourser, et la durée des emprunts est allongée.

Pourtant de nombreuses compétences étant passées sous l'égide de la communauté de communes, l'endettement de Fouesnant aurait dû diminuer.

La dette communautaire explose, passant de 9 millions en 2017 à 35 millions en 2022, soit 1198 euros par habitant. La CCPF a-t-elle une réelle capacité de remboursement de cette dette qui ne cesse de grimper tout en assurant les dépenses des services dont elle a la charge : entretien de la voirie qui se dégrade, entretien des réseaux d'eaux usées et d'eau potable, action sociale... ?

En 2021, la CCPF a commandé une analyse financière pour contenir cette flambée et a long-temps refusé de la communiquer, elle y étudiait divers scénarii qui conduisaient à l'augmentation des taxes. Ses prévisions, sous-estimées car elles ne tenaient pas suffisamment compte de la hausse des taux et de l'inflation, vont de fait impacter vos budgets par des hausses supplémentaires d'impôts.

Pour ne pas apparaître dans le haut des classements publiés par la presse, la municipalité réalise un tour de passe-passe. En effet, elle engage des investissements, qu'elle fait ensuite subventionner partiellement par la CCPF. La dette fouesnantaise du budget général est ainsi diminuée, par ce report sur celui de la CCPF. Au final, le contribuable fouesnantais subit toute la pression fiscale, conséquence de choix politiques contestables. Pour atténuer la facture, la majorité a décidé de «faire de la taxe foncière» pour abonder le budget général. La commune est livrée aux promoteurs et les permis de construire fleurissent au détriment de notre cadre de vie, sans satisfaire l'attente en habitat adapté.

Pendant ce temps, quid du Plan Local d'Urbanisme ? Peu de gens le savent, mais la première délibération valant élaboration du PLU date de 2001. Pour avoir surévalué le besoin de terrains constructibles et voulu contourner la loi, la ville a vu son PLU annulé par les juges en 2020. Depuis, le cabinet d'études chargé du dossier a fait faillite en septembre 2023, la majorité «omettant» d'en informer le conseil municipal. Elle vient enfin en mars 2024 de lancer un nouvel appel d'offre pour cette mission. Quatre mandats pour faire un PLU, peut-être un record ?

Nous assurons une permanence tous les samedis entre 11h et 12h, au 49 rue de Kerourgué, face à la mairie. Nous sommes à votre écoute sur les sujets concernant les dossiers communaux et communautaires.

Vous pouvez retrouver de nombreuses informations sur le site : <https://www.alternativefouesnantaise.org>

Vos élus : Annie GLOAGUEN, Christian TABORET, Frédéric MARTIN, Vincent ESNAULT

Contact : [alternativefouesnant2020@gmail.com](mailto:alternativefouesnant2020@gmail.com)



# TÉLÉCHARGEZ L'APPLICATION



Android



Scannez-moi 

Apple



Scannez-moi 